
KNAPPWORST & PARTNER

STEUERBERATUNGSGESELLSCHAFT

Правовые и налоговые аспекты
инвестиций в Германии

Государственные программы

Ирина Каров

Дипломированный экономист

Налоговый Консультант

Правовые и налоговые аспекты инвестиций в Германии
Государственные программы

Содержание

1. Выбор правовой формы предприятия
2. Правовые вопросы приобретения предприятий
3. Налоговые аспекты
 - 3.1. Обзор существующих налогов
 - 3.2. Международные аспекты
4. Государственные программы по поддержке инвестиций
 - 4.1. Обзор государственных программ
 - 4.2. Государственные субсидии
 - 4.3. Инвестиционные пособия

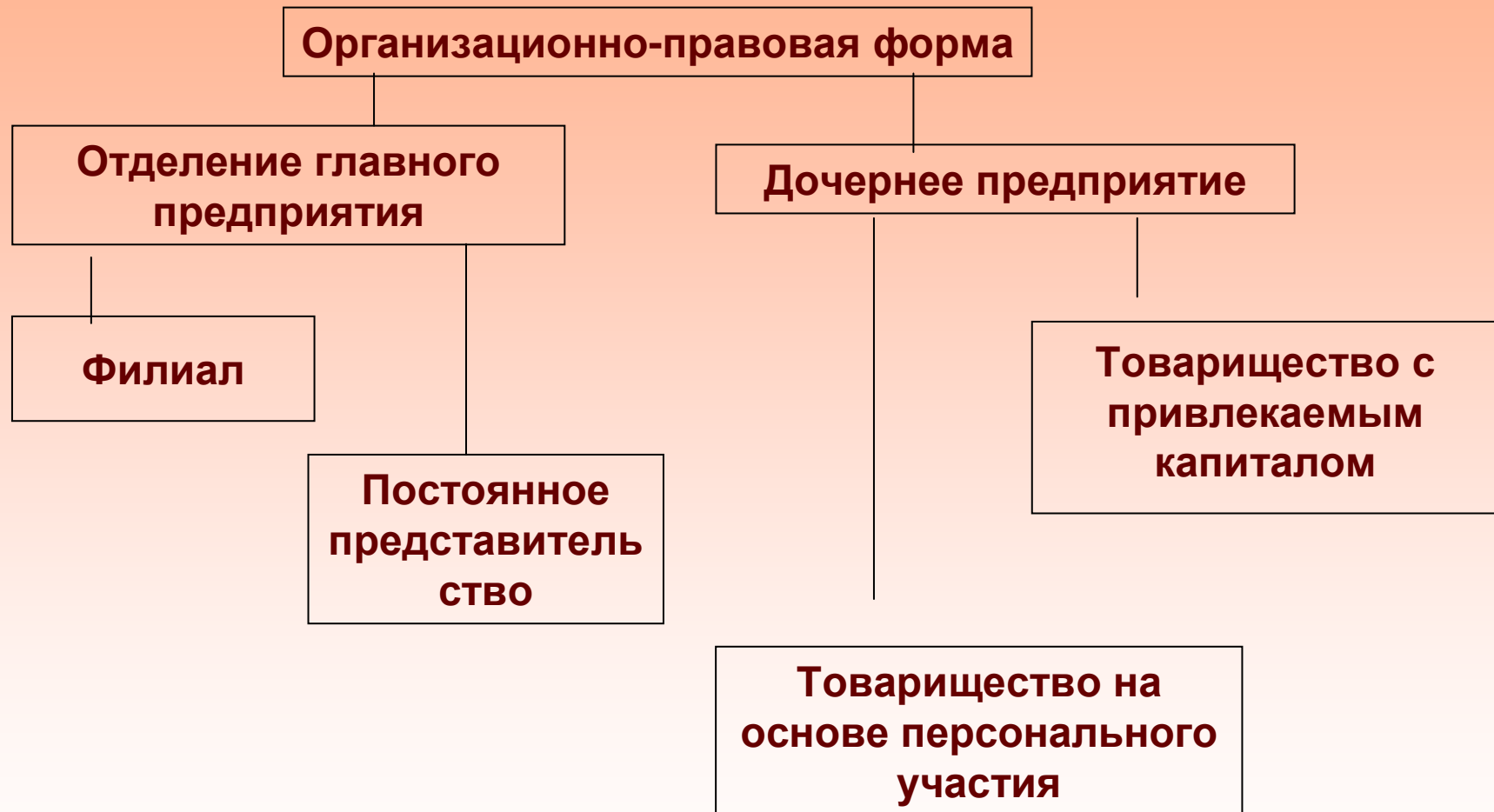
1. Выбор правовой формы предприятия

1. Выбор правовой формы предприятия

Выход на немецкий рынок

- **Экспорт / импорт** товаров или услуг
- Открытие **филиала** (представительства)
- Создание **совместного предприятия** (Joint Venture)
- Создание 100%-го **дочернего общества**
- Приобретение существующих предприятий при помощи
 - **Долей / акций** (Share Deal)
 - **Активов** (Asset Deal)

1. Выбор правовой формы предприятия



1. Выбор правовой формы предприятия

Товарищество на основе персонального участия

- **GbR** - общество гражданского права
- **KG** - коммандитное товарищество
- **OHG** - открытое торговое общество
- **PartG** - общество партнеров
(товарищество на основе партнерства)
- **GmbH & Co. KG** - коммандитное товарищество, где полным компаньоном является GmbH

Товарищество с привлекаемым капиталом

- **GmbH** - общество с ограниченной ответственностью
- **UG** ("Мини-ГмбХ") - общество с уставным капиталом ниже минимального (от 1 до 24.999 евро)
- **AG** - акционерное общество
- **SE** (Societas Europaea) - европейское акционерное общество

1. Выбор правовой формы предприятия

Общество с ограниченной ответственностью – GmbH

- Уставной капитал: **25.000,00** евро
- Возможность учреждения общества на базе как денежных, так и неденежных вкладов учредителей
- **Ответственность** общества ограничена его имуществом
- Заключение **учредительного договора**
 - Фирменное наименование общества
 - **Юридический адрес**
 - **Предмет деятельности** компании
 - **Уставный капитал и вклады** в уставный капитал
 - **Особые обязательства** участников
 - Прочие положения

1. Выбор правовой формы предприятия

Общество с ограниченной ответственностью – GmbH

- Учреждение возможно **физическими** и **юридическими** лицами (также с местом жительства за рубежом)
- Учреждение возможно **одним единственным** лицом
- Назначение **управляющих** обществом
 - Один или несколько управляющих
 - Назначение в учредительном договоре или на первом собрании участников
 - Физические лица, обладающие неограниченной дееспособностью
 - Управляющий-иностранец должен в любое время быть в состоянии исполнять свои установленные законом обязанности

1. Выбор правовой формы предприятия

Общество с ограниченной ответственностью – GmbH

- Нотариальное заверение
 - Учредительного договора
 - Решения собрания учредителей
- Расходы на услуги нотариуса
 - **В зависимости от размера уставного капитала**
 - При минимальном размере в **25.000** евро они составляют около **500** евро
- Открытие банковского счета
- Взнос уставного капитала при учреждении
 - Минимум **четверть** номинальной величины **от каждой доли участия**
 - Всего минимум **половина** минимального размера **уставного капитала** (т.е. **12.500** евро)
- Занесение общества в торговый реестр нотариусом

1. Выбор правовой формы предприятия

Общество с ограниченной ответственностью – GmbH

- **Отчетность GmbH**
 - **Бухгалтерская** отчётность
 - Отчётность **по заработной плате**
 - **Финансовая** отчётность: **баланс** и отчёт о **финансовых результатах** деятельности
 - **Пояснительная записка** к финансовому отчёту
 - Декларации по **корпоративному** и по **промысловому** налогу
 - **Ежемесячная** предотчётность и **годовая** декларация по **НДС**
 - **Публикация данных о хозяйственной деятельности** предприятия (Bundesanzeiger Verlagsgesellschaft mbH, Кёльн - компания, занимающаяся электронной публикацией Федерального вестника)

1. Выбор правовой формы предприятия

Приобретение общества с ограниченной ответственностью

- Приобретение уже **существующего общества**
- Приобретение **"фиктивного"** общества
 - Общество, которое прекратило свою деятельность
- Приобретение **"готовой фирмы"**
 - Общество созданное исключительно для подобной цели
- Заключение **нотариально заверенного договора** (Купли и/или уступки долей)
- **Нотариально заверенное изменение устава** (новое наименование, изменение предмета деятельности компании и тд.) и его регистрация в Торговом Реестре

2. Правовые вопросы приобретения предприятия

2. Правовые вопросы приобретения предприятий

Приобретение предприятия

- Возможные вопросы при приобретении немецких предприятий:
 - Административно-правовые разрешения (напр. при добыче полезных ископаемых)
 - Вопросы национальной безопасности
 - Вопросы общественного порядка и безопасности
 - Антимонопольный контроль
- Определение организационно-правовой формы
- Asset Deal или Share Deal
 - Приобретение долей в уставном капитале (Share Deal)
 - Приобретение активов предприятия (Asset Deal)
- Налоговые аспекты

2. Правовые вопросы приобретения предприятий

Приобретение предприятия

- Share Deal
 - Частичное или полное приобретение всех активов, задолженностей и рисков предприятия (вопрос гарантий продавца)
 - Сохранение бухгалтерского учета, персонала, структур сбыта и тд.
 - Оформление договора купли-продажи и передачи (уступки) прав участия
- Asset Deal
 - Тщательная проверка всех активов, пассивов и действующих договоров предприятия
 - Каждый отдельный объект имущества, задолженность и договор должен быть учтен в договоре купли-продажи
 - По действующим договорам предприятия необходимо согласие на переход прав и обязанностей
 - Остается правовая структура, которую нужно ликвидировать

2. Правовые вопросы приобретения предприятий

Этапы приобретения предприятия

1. Соглашение о конфиденциальности между обеими сторонами
2. Соглашение о намерении (Letter of Intent)
3. Юридическая, Экономическая и Налоговая проверка (Due Diligence)
 - Состояние покупаемого предприятия
 - Состояние отдельных активов, пассивов и существующих договоров
 - Определение и выявление рисков связанных с объектами продажи
 - Ценообразование
4. Переговоры и подписание договора купли-продажи
5. Исполнение сделки и выполнение обязанностей сторон
6. Post Merger

3. Налоговые аспекты

3.1. Обзор существующих налогов

3.2. Международные аспекты

3. Налоговые аспекты

3.1. Обзор существующих налогов

3.1. Обзор существующих налогов

Налоги связанные с инвестициями

- Налог от прибыли
 - Для физических лиц - **Подходный налог** (Einkommensteuer)
 - Для корпораций - **Корпоративный налог** (Körperschaftsteuer)
 - От предпринимательской деятельности - **Промысловый налог** (Gewerbesteuer)
- Налог с оборота – **НДС** (Umsatzsteuer)
- Налог по покупке **земельного участка**
- Налог на **дарение и наследование**
- **Земельный налог**

3.1. Обзор существующих налогов

Подоходный налог

- **Налоговый субъект** – Физическое лицо
- Ставки подоходного налога (для отдельных лиц)
При доходах в год:
до **7.834,00** (с 2010 года - 8.004,00) евро -> налогом не облагается*
от **7.835,00** до **52.551,00** евро -> **14% - 42%** прогрессивная шкала
от **52.551,00** до **250.401,00** евро -> **42%**
свыше **250.401,00** евро -> **45%**
- Дополнительно **надбавка на солидарность 5,5%** от вычисленного подоходного налога

* Только для лиц с неограниченной налоговой ответственностью

3.1. Обзор существующих налогов

Корпоративный налог

Налоговый субъект	Налогооблагаемый доход	Ставка налога
Корпорация - GmbH - AG	Прибыль корпорации	15%

- Дополнительно надбавка на солидарность **5,5%** от корпоративного налога
=> Совместно **15,825%**

3.1. Обзор существующих налогов

Промысловый налог

Налоговый субъект	Налогооблагаемый доход	Ставка налога
<ul style="list-style-type: none">• Физическое лицо (предприниматель)• Корпорация	Прибыль от предпринимательской деятельности	Налоговая ставка от 14% до 18% , в зависимости от общины

- Физические лица и компаньоны товариществ могут зачесть промысловый налог частично при исчислении их личного подоходного налога

3.1. Обзор существующих налогов

Налог на добавленную стоимость

- **Объект налогообложения:**
 - Выручка от **продажи товаров и оказания услуг** на территории Германии
- **Ставка налога**
 - **19%** для товаров и услуг
 - **7%** для продуктов питания, печатных изданий и тд.
- НДС от входящих счётов предприятия зачитывается при расчёте НДС, подлежащему уплате.
- **Освобождены от налогообложения:**
 - Оборот от продажи товаров, вывезенных за пределы Германии в страны Европейского сообщества или за пределы Европейского сообщества
 - Сдача в аренду земельных участков и жилых помещений
 - И тд.

3.1. Обзор существующих налогов

Налог на приобретение земельного участка

- Юридические сделки, которые имеют отношение к **земельным участкам в Германии** (все сооружения и здания)
- Основу налогообложения составляют все виды вознаграждения за участок (покупная цена, перенятые ипотечные ссуды)
- Налоговая ставка: **3,5%** (исключение Берлин **4,5%**)
- Освобождения от налога
 - Вычисленная основа налогообложения сделки не превышает **2.500** евро
 - Сделка связана с **наследством** или **дарением**
 - Приобретение участка прямым родственником (супругом, ребёнком, родителем продавца)
 - Приобретение посредством публично-правового общества

3.1. Обзор существующих налогов

Земельный налог

- **Ежегодный** налог на владение земельными участками в Германии
- **Условная стоимость** земельного участка рассчитывается финансовым отделением (как правило много ниже покупной цены)
- **Процентная ставка** составляет от 2,6 до 3,5 промилле (тип В)
- Ставку земельного налога устанавливает община
 - в Берлине 810% (тип В)
 - в Гамбурге 540% (тип В)
- Владелец имущества может поставить земельный налог полностью в счёт **арендатору**

3. Налоговые аспекты

3.2. Международные аспекты

3.2. Международные аспекты

Налоговая ответственность

- **Неограниченная налоговая ответственность**
 - немецкому налогообложению подлежат **все доходы** физического лица или корпорации от источников в Германии и за её пределами (**мировые доходы**)

- **Ограниченная налоговая ответственность**
 - немецкому налогообложению подлежат **исключительно** доходы физических лиц и корпораций, полученные от **источников находящихся на территории Германии**

3.2. Международные аспекты

Налоговая ответственность

- **Неограниченная налоговая ответственность**
 - место постоянного **жительства** находится в Германии
 - Центр трудовых интересов (рабочее место) или центр личных интересов (квартира, дом, семья)
 - **постоянное пребывание**
 - пребывание в Германии свыше **6 месяцев**
 - короткие выезды за пределы Германия (напр. отпуск) не прерывают течение шестимесячного срока
 - **место нахождения** в соответствии с уставом корпорации или место **управления корпорации** находится в Германии

- **Ограниченная налоговая ответственность**
 - место постоянного жительства и постоянное пребывание находится за границей Германии

3.2. Международные аспекты

Налоговая ответственность

Ограниченная ответственность

- Существует **каталог доходов** подлежащих налогообложению при ограниченной налоговой ответственности
- При вычислении налоговой базы учитываются **только расходы**, которые **напрямую относятся к доходам от источников в Германии**
- Применение различных налоговых льгот и облегчений ограничено
 - Личные расходы
 - Особый тариф для супругов и освобожденный от налогообложения доход 7.834,00 евро как правило не применяются
- Для подтверждения российской резиденции необходимо представить **свидетельство Российской Федеральной налоговой службы**

3.2. Международные аспекты

Соглашение об избежании двойного налогообложения

- В определённых случаях доходы физических лиц или корпораций могут одновременно подлежать налогообложению **в двух странах**
- Для избежания двойного налогообложения между большинством стран заключены **соглашения об избежании двойного налогообложения**
 - определяют, какие виды доходов подлежат налогообложению в стране места нахождения и какие в стране источника дохода
 - имеют **первоочередной** характер по сравнению с внутригосударственным налоговым правом

3.2. Международные аспекты

Соглашение об избежании двойного налогообложения

- Первое соглашение между Российской Федерацией и Федеративной Республикой Германия 29 мая 1996 года (Модификации 2005, 2006, 2007)
- Устранение двойного налогообложения для резидентов России как правило:
 - **сумма налога** в Германии, **вычитается** из налога Российской Федерации
 - **максимальная сумма вычета** = сумма налога, вычисленного с таких доходов в соответствии с законодательством Российской Федерации

3.2. Международные аспекты

Соглашение об избежании двойного налогообложения

- **Недвижимость** резидента России в Германии
 - Доходы от сдачи в **аренду**
 - Доходы от **продажи** недвижимости

«могут» подлежать налогообложению в Германии
- **Предпринимательская деятельность** российского предприятия в Германии
 - Прибыль российского предприятия **может** облагаться налогом **только в России**
 - **Исключения:** предприятие осуществляет свою деятельность в Германии через расположенное в Германии (**постоянное представительство**)
 - Прибыль представительства «**может**» облагаться налогом в Германии

3.2. Международные аспекты

Соглашение об избежании двойного налогообложения

- Выплата дивидендов резидентам России от капиталовложений в Германии
 - Дивиденды, выплачиваемые немецкой компанией, **«могут»** облагаться налогом в Германии
 - Налог при этом не должен превышать:
 - **5%** валовой суммы дивидендов, если учредителем является **компания**, которой непосредственно принадлежат **по меньшей мере 10%** уставного капитала, и эта доля участия в капитале составляет не менее чем **EUR 80.000,00**
 - **15%** валовой суммы дивидендов во всех остальных случаях
- Оплаченный подоходный налог может быть частично возвращен резидентам России в **Центральном Налоговом Управлении**

Правовые и налоговые аспекты инвестиций в Германии

Государственные программы

4. Государственные программы по поддержке инвестиций

4.1. Обзор государственных программ

4.2. Государственные субсидии

4.3. Инвестиционные пособия

Правовые и налоговые аспекты инвестиций в Германии
4. Государственные программы по поддержке инвестиций

4.1. Обзор государственных программ

1. Программы по **уменьшению размера** собственных вложений **инвестиционного капитала**
2. Программы по **сокращению издержек производства** после фактического размещения бизнеса

Правовые и налоговые аспекты инвестиций в Германии

4.1. Обзор государственных программ

Программы по уменьшению инвестиционного капитала

- **Прямые субсидии**
 - Программы по поддержке промышленных предприятий (GA- Förderung)
 - Инвестиционные пособия
- **Кредиты с уменьшенными процентными ставками**
 - Кредиты KfW-банка (Немецкий государственный банк развития)
 - Кредиты федеральных банков по пособиям
- **Земельные и федеральные поручительства**

Правовые и налоговые аспекты инвестиций в Германии

4.1. Обзор государственных программ

Субсидирование издержек производства

- **Персонал**
 - Организация и поддержка при поиске персонала
 - Программы по обучению и повышению уровня квалификации работников
 - Субсидии на расходы по заработной плате
- **Исследование и разработка**
 - Субсидии
 - Кредиты

Правовые и налоговые аспекты инвестиций в Германии
4. Государственные программы по поддержке инвестиций

4.2. Государственные субсидии

Правовые и налоговые аспекты инвестиций в Германии

4.2. Государственные субсидии

- **Критерии** субсидирующихся проектов определяются каждой программой
- **Международные инвесторы** оцениваются по таким же критериям, как немецкие инвесторы.
- Каждая программа определяет **субсидирующиеся** отрасли (например, машиностроение, телекоммуникации) и **вид инвестиций** (например, создание или расширение постоянного представительства)
- Потенциальные **ставки** субсидий зависят в дальнейшем от:
 - **размера предприятия**
 - **запланированного места инвестиций**
 - **суммы** запланированных инвестиции

Правовые и налоговые аспекты инвестиций в Германии

4.2. Государственные субсидии

Определение размера предприятия

- Определение размера предприятия происходит на основе общеевропейских критериев ЕС: EU-Leitlinie (1.01.2007):

малые, средние и крупные предприятия

- **Критерии**
 - Количество сотрудников в компании / группе **плюс**
 - Оборот компании / группы **или**
 - Общая **сумма активов** компании / группы
- Малым и средним предприятиям (КМУ) оказывается более обширная поддержка

Правовые и налоговые аспекты инвестиций в Германии

4.2. Государственные субсидии

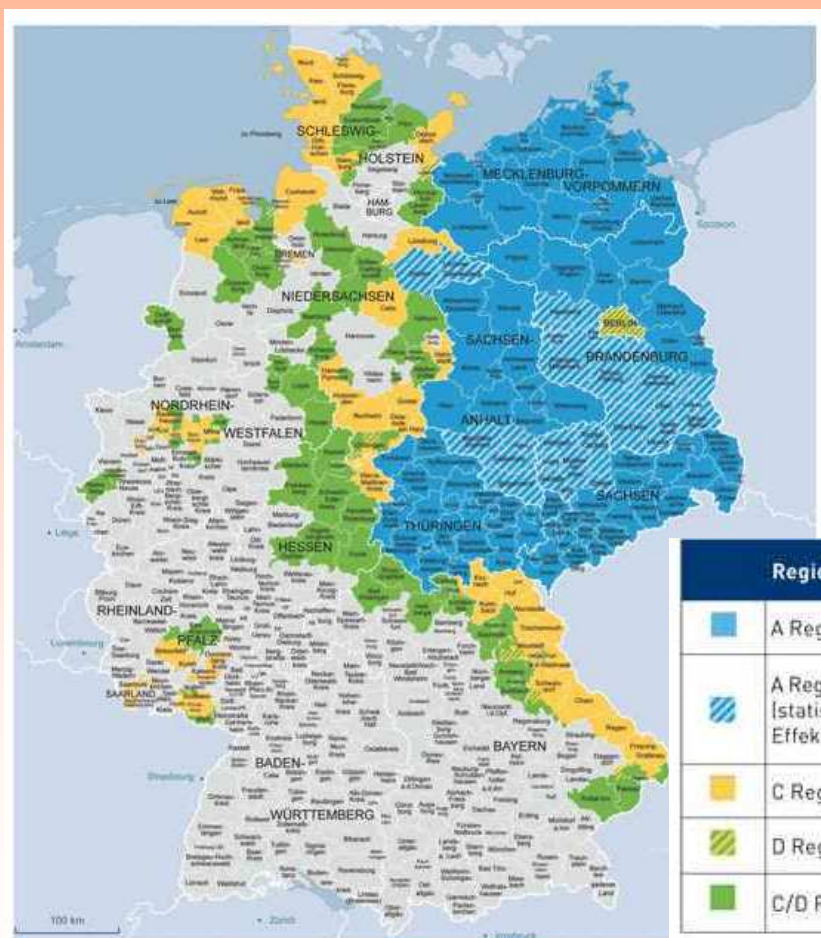
Определение размера предприятия

Виды предприятий	Количество работников	Годовой оборот	или	Балансовая сумма
Малое	<50	<EUR 10 Millionen	или	<EUR 10 Millionen
Среднее	<250	< EUR 50 Millionen	или	< EUR 43 Millionen
Крупное	>250	> EUR 50 Millionen	или	> EUR 43 Millionen

Правовые и налоговые аспекты инвестиций в Германии

4.2. Государственные субсидии

Уровень государственных субсидий в Германии



Максимально возможные ставки

Regionen	kleine Unternehmen ¹	mittlere Unternehmen ²	große Unternehmen
A Region ³	50%	40%	30%
A Region (statistische Effekt-Region) ⁴	50% (bis Ende 2010) 40% (ab 2011)	40% (bis Ende 2010) 30% (ab 2011)	30% (bis Ende 2010) 20% (ab 2011)
C Region	35%	25%	15%
D Region	20%	10%	max. EUR 500,000 binnen 3 Jahren ⁵
C/D Region	35%/20%	25%/10%	15%/max. EUR 500,000 binnen 3 Jahren ⁵

Quelle: Germany Trade & Invest

* Ставки при учёте инвестиционных пособий – пункт 4.3.

Правовые и налоговые аспекты инвестиций в Германии

4.2. Государственные субсидии

Программа по поддержке производственных предприятий (GA- Förderung) на примере Бранденбургской земли

- **Учреждение** и расширение предприятий
- Переориентация / Рационализация / Модернизация продукции
- **Диверсификация** предприятия (новые дополнительные продукты)
- Инвестиции предприятий **мелкого и среднего бизнеса** (KMU) с общим планируемым объемом инвестиционных вложений **до 2,5 млн. евро**
- Инвестиции других предприятий, а также KMU с планируемым объемом инвестиционных вложений более 2,5 млн. евро (исключительно) для проектов в **субсидируемых отраслях.**

Правовые и налоговые аспекты инвестиций в Германии

4.2. Государственные субсидии

Субсидируемые отрасли

- Автомобильная промышленность
- Биотехнология
- Пищевая промышленность
- Энергетика
- Деревообрабатывающая промышленность
- Логистика
- Авиационная техника
- Средства массовой информации
- Металл
- Оптика, бумага, туризм, микроэлектроника и т.д.

Правовые и налоговые аспекты инвестиций в Германии

4.2. Государственные субсидии

Субсидируемые инвестиции

- Затраты на **приобретение** или **производство новых активов** предприятия (напр. здания, оборудование)
- Затраты на приобретение или производство **нематериальных активов** (напр. патенты, лицензии) - **максимально в размере 25%** инвестиционных вложений
- Имущество, взятое в лизинг (ограничения EFRE).
- Субсидии по **расходам на заработную плату** (максимально 50.000,00 EUR на одного сотрудника в год)

Правовые и налоговые аспекты инвестиций в Германии

4.2. Государственные субсидии

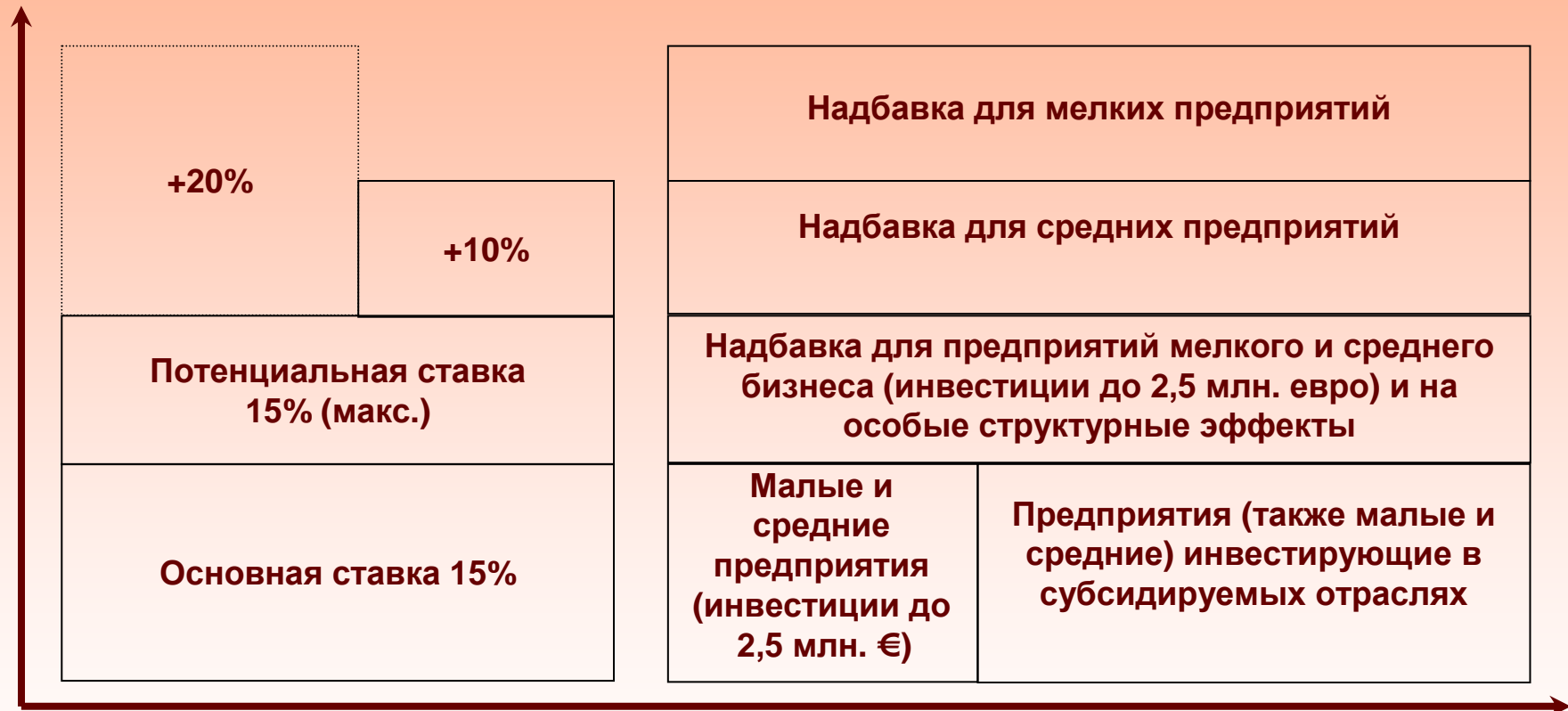
Затраты, не подпадающие под субсидирование

- Собственные усилия
 - НДС/ кредитование
 - Приобретение замены активов
 - Автомобили
 - Земельные участки
 - Приобретение закрытого/замороженного предприятия
 - Инвестиционные вложения свыше 500.000,00 EUR на одно созданное или 250.000,00 EUR на одно сохраненное рабочее место
- и т. д.

Правовые и налоговые аспекты инвестиций в Германии

4.2. Государственные субсидии

Актуальные нормы ставок в Бранденбургской земле



Правовые и налоговые аспекты инвестиций в Германии

4.2. Государственные субсидии

Надбавка на структурные эффекты

- Место инвестиций (рост в региональных центрах, промышленных ключевых местах)

Например:

Район	Населенный пункт	Отраслевое направление
Cottbus	Cottbus	Энергетические технологии
Dahme-Spreewald	Wildau	Транспортные услуги
Oberhavel	Hennigsdorf	Железнодорожная техника
Oder-Spree	Eisenhüttenstadt	Пищевая промышленность
Potsdam	Potsdam	Информационные технологии
Prignitz	Pritzwalk	Деревообрабатывающая промышленность

- Интенсивность компании в области исследования и разработки
- Количество и уровень квалификации созданных рабочих мест
- Качество и продолжительность туристических проектов

Правовые и налоговые аспекты инвестиций в Германии

4.2. Государственные субсидии

Особенности программы

- Начало проекта **только после письменного подтверждения** о принципиальной возможности субсидирования
- Начало проекта в течение **6 месяцев** после вступления в силу постановления о субсидировании
- Инвестиционный период составляет **максимально 36 месяцев**
- Субсидируемое предприятие должно оставаться активным минимум **5 лет** после окончания инвестиционного периода
- Субсидированные активы и субсидированные рабочие места должны оставаться на предприятии минимум **в течение 5-ти лет после окончания** инвестиционного периода
- Инвестор должен привести доказательство, что **25%** инвестированного капитала финансируются **собственными средствами**
- Более 50% оборота должно быть осуществлено межрегиональное (50 км)
- Минимальный объем капиталовложений составляет 30 000,00 евро.

Правовые и налоговые аспекты инвестиций в Германии
4. Государственные программы по поддержке инвестиций

4.3. Инвестиционные пособия

Правовые и налоговые аспекты инвестиций в Германии

4.3. Инвестиционные пособия

- Investitionszulagengesetz 2010 (заменит Investitionszulagengesetz 2007)
- Инвестиции в новых федеральных землях Германии (Берлин, Бранденбург, Мекленбург-Передняя Померания, Саксония, Саксония-Ангальт, Тюрингия)
- Пособие даётся на инвестиции по **приобретению или производству новых активов** предприятия и на приобретение **новых зданий, квартир или комнат**
- Пособие **освобождено от налога на прибыль**
- Выплачивается **после окончания финансового года**, в котором были осуществлены инвестиции.
- Заявление подаётся в соответствующее налоговое ведомство предприятия

Правовые и налоговые аспекты инвестиций в Германии

4.3. Инвестиционные пособия

Объекты пособия

1. Новые движимые и амортизируемые активы

- принадлежат к **первому инвестиционному проекту**
- минимум **5 лет** после окончания первого инвестиционного проекта (период привязки)
 - Останутся в **активах** предприятия или его представительства в субсидируемом регионе и
 - Используются **не больше чем на 10%** в год вне целей предприятия
- Для мелких и средних предприятий этот срок составляет **3 года**

2. Новые здания

- сооружение или приобретение осуществлено **до конца года**, в котором было сооружено
- принадлежат к **первому инвестиционному проекту**
- минимум **5 лет** после окончания первого инвестиционного проекта (период привязки) останутся в активах предприятия или его представительства в субсидируемом регионе

Правовые и налоговые аспекты инвестиций в Германии

4.3. Инвестиционные пособия

Поддерживаемые предприятия

1. **Предприятия перерабатывающей промышленности**
2. **Предприятия следующих близких к производству услуг:**
 - регенерация, вторичное использование
 - издание книг и журналов, прочее издательское дело (без программного обеспечения)
 - предоставление услуг в сфере информационных технологий,
 - технические, физические и химические исследования,
 - научно-исследовательские и опытно-конструкторские разработки,
 - реклама и изучение рынка;
3. **Некоторые предприятия гостиничного бизнеса**
 - отели, гостиницы и пансионаты,
 - дома отдыха и пансионатыи тд.

Правовые и налоговые аспекты инвестиций в Германии

4.3. Инвестиционные пособия

- **Период инвестиций**

Инвестиции поддерживаются, если они принадлежат первому инвестиционному проекту, который инвестор начал исполнять

- до 1 января 2010, после 31 декабря 2009 и до 1 января 2011, и который
- до 1 января 2014 должен быть закончен (как минимум частично)

- **Первый инвестиционный проект подразумевает**

- Учреждение нового предприятия,
- Расширение существующего предприятия,
- Диверсификация производства предприятия (новые продукты)
- Существенное изменение производственного процесса
- Поглощение предприятия, находящегося под угрозой остановки производства

Правовые и налоговые аспекты инвестиций в Германии

4.3. Инвестиционные пособия

Ставка пособий

Начало первого инвестиционного проекта		Ставка	Малые и средние предприятия
после	до		
-	1.1.2010	12,5%	25,0%
31.12.2009	1.1.2011	10,0%	20,0%
31.12.2010	1.1.2012	7,5%	15,0%
31.12.2011	1.1.2013	5,0%	10,0%
31.12.2012	1.1.2014	2,5%	5,0%

- Статус малого или среднего предприятия определяется в начале инвестиционного проекта
- Начало проекта – первый заказ, заключение контракта
- В некоторых районах Берлина действуют повышенные ставки

Правовые и налоговые аспекты инвестиций в Германии

Государственные программы

Благодарю Вас за внимание

Презентация составлена на основе действующего законодательства (2009 г.).

Представленная информация является кратким обзором освещённых тем.

Несмотря на добросовестную обработку материала, автор не несет ответственности.

Информация по юридическим вопросам была составлена юридической компанией Goldenstein&Partner.

Правовые и налоговые аспекты инвестиций в Германии
Государственные программы

Ирина Каров

Дипломированный экономист

Налоговый консультант

**Meinekestrasse 27
Ecke Kurfürstendamm
10719 Berlin**

Telefon +49 (030) 278 79 46

Fax +49 (030) 278 79 477

Villa Quistorp

Hegelallee 1

14467 Potsdam

Telefon +49 (331) 298 21 0

Fax +49 (331) 298 21 24

E-Mail: i.karow@knappworst.de
www.knappworst.de